



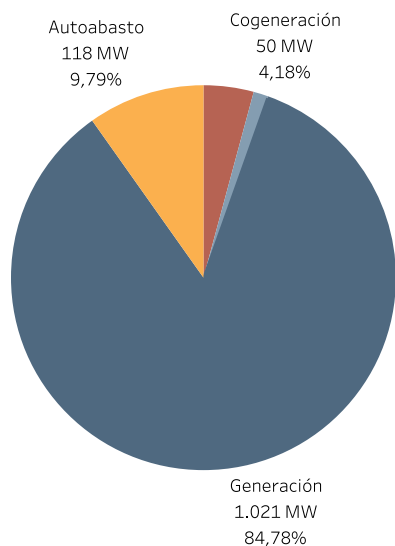
Análisis del sector eléctrico a nivel regional



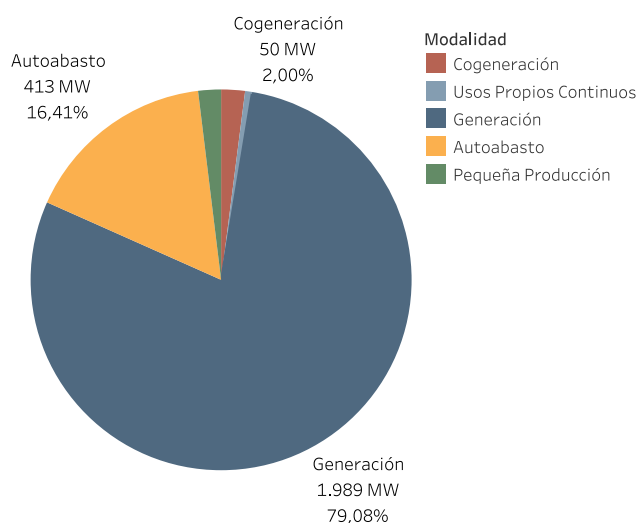
Generación

Puebla tiene 1,205 MW de capacidad autorizada en operación y se espera que desarrollen otros 1,311 MW próximamente. En noviembre de 2020, había 57 permisionarios de generación en el estado, de los cuales 79% son proyectos que resultaron de la Ley de la Industria Eléctrica (LIE) de 2014 y 21% son Proyectos Legados, según su capacidad autorizada. Del total de proyectos de generación, 715 MW o 28% corresponden a plantas de la CFE.

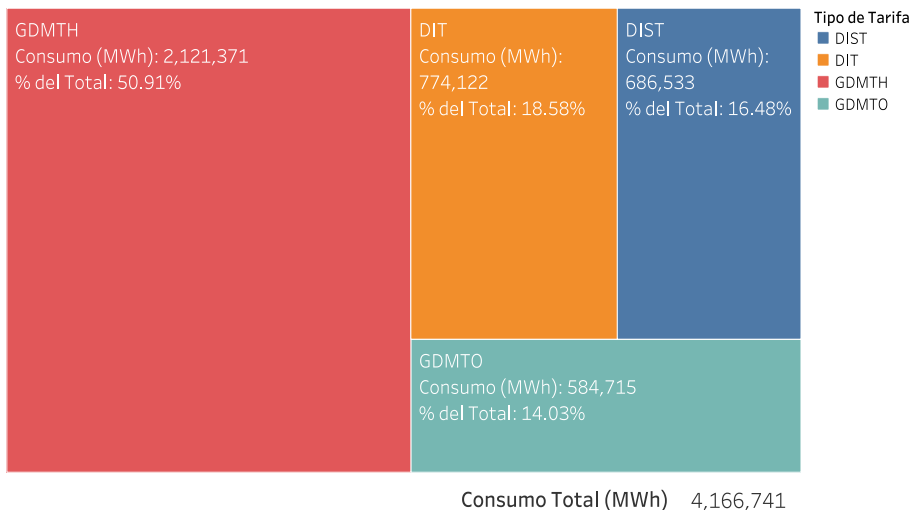
Gráfica 1: Capacidad en Operación



Gráfica 2: Capacidad Autorizada



Gráfica 3: Consumo de CFE SSB Ene 2020 – Ene 2021



Demanda - Usuarios de Servicio Básico



Al analizar los usuarios comerciales e industriales de CFE SSB, Puebla es el 13^{vo} estado con mayor consumo promedio mensual (MWh).



Puebla

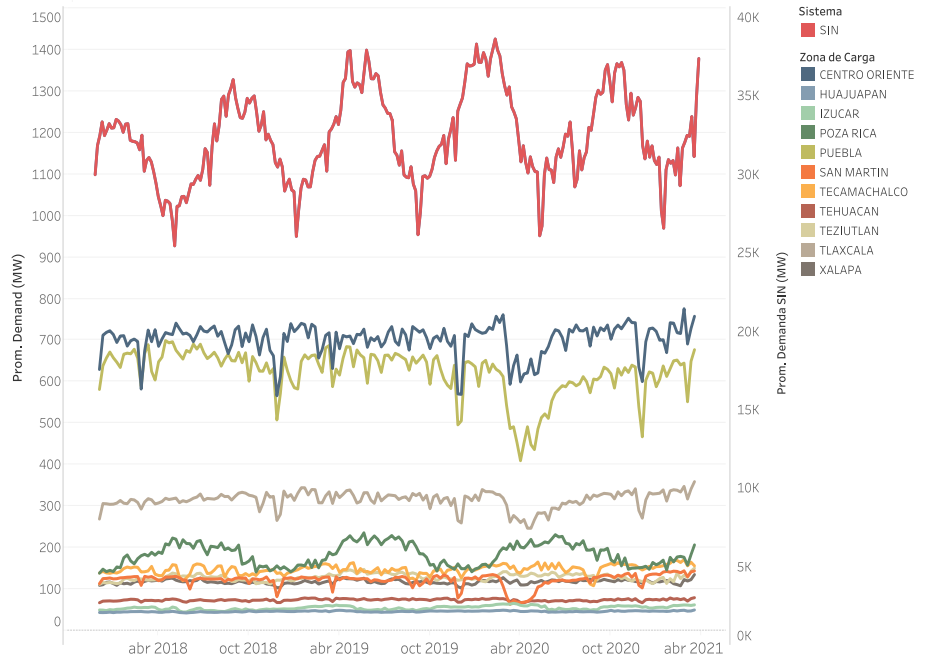
Abril, 2021



Demanda - MEM

La siguiente gráfica muestra el comportamiento histórico de la demanda en el Sistema Interconectado Nacional (SIN), la cual alcanza sus valores máximos en verano y mínimos en invierno. La mayor proporción de la demanda del estado se concentra en dos de sus zonas de carga: Centro Oriente y Puebla. En el agregado, las zonas de carga de Puebla representaron el 7.66% de la demanda total en el SIN durante el periodo de enero a abril de 2021.

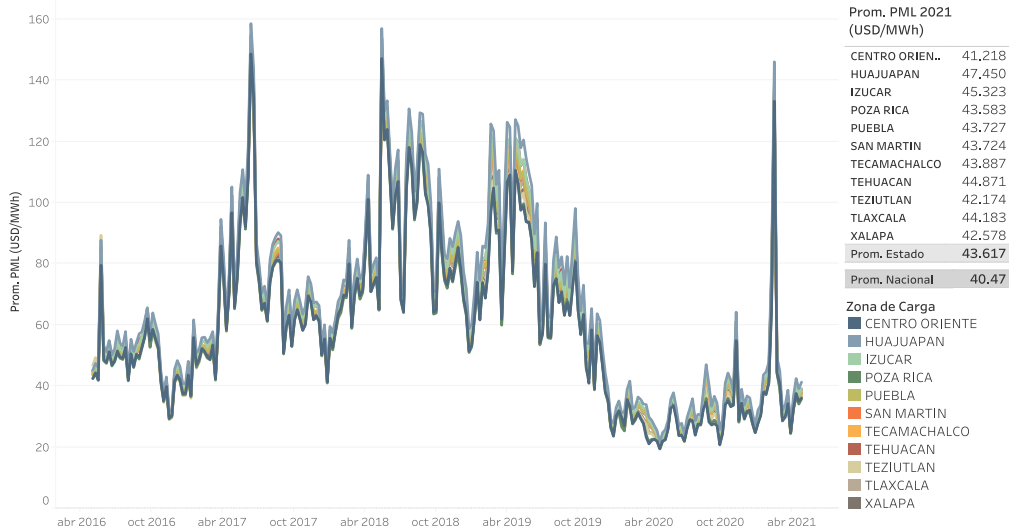
Gráfica 4: Demanda Histórica del SIN



Precios - PML

Durante 2021, los Precios Marginales Locales (PML) han mostrado cifras muy similares a las observadas en 2020, excluyendo el pico a principios de febrero provocado por la escasez de gas en el sur de Estados Unidos. En las zonas de carga dentro de Puebla, el PML ha mostrado valores muy similares al promedio nacional que comenzó a recuperarse en meses recientes. Durante enero a abril de 2021, Puebla tuvo un PML superior al promedio nacional con un valor de 43.61 USD/MWh.

Gráfica 5: Comportamiento Histórico de los PMLs

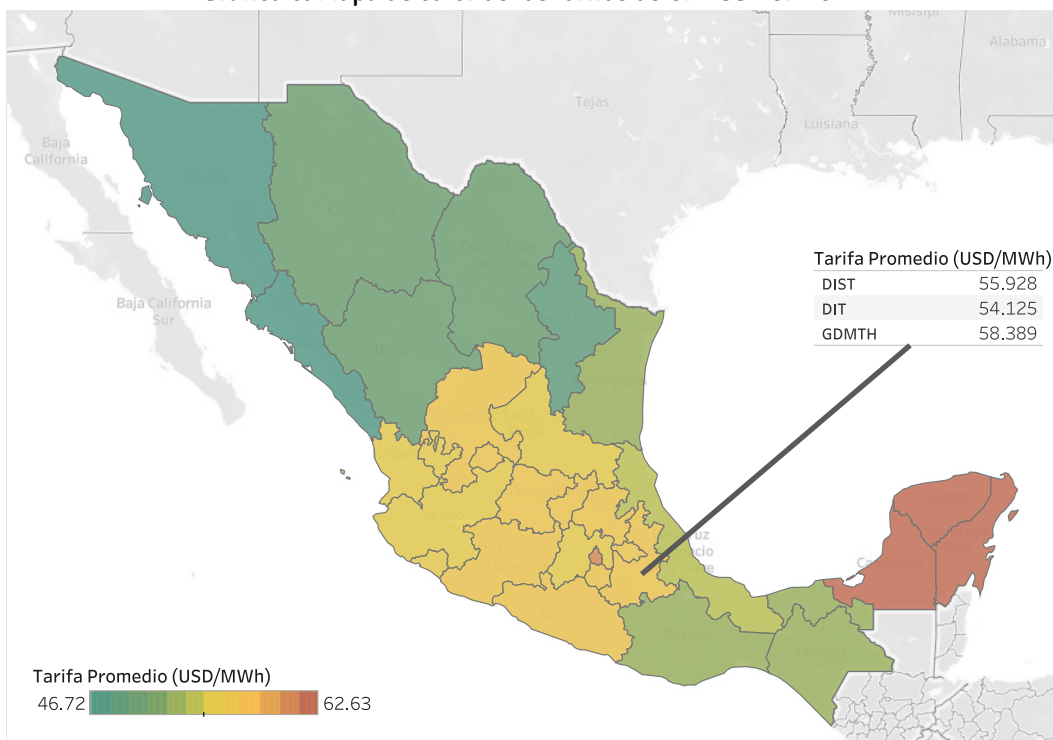




Precios – Tarifas de CFE SSB

La siguiente gráfica muestra la tarifa promedio del componente variable de energía para los usuarios comerciales e industriales (GDMTH, DIT y DIST) de CFE SSB en el transcurso de 2021. En general, esta tarifa ha disminuido aproximadamente 3.2% de 2020 a 2021. Durante 2021, Puebla fue el 16^{vo} estado con mayor tarifa promedio.¹

Gráfica 6: Mapa de calor de las tarifas de CFE SSB en 2021



¹ Cabe mencionar que Baja California y Baja California Sur fueron omitidos para permitir una mejor visualización del resto del mapa, ya que presentan el promedio más bajo (27.94 USD/MWh) y el promedio más alto (107.07 USD/MWh) de tarifas en el país, respectivamente.