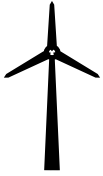




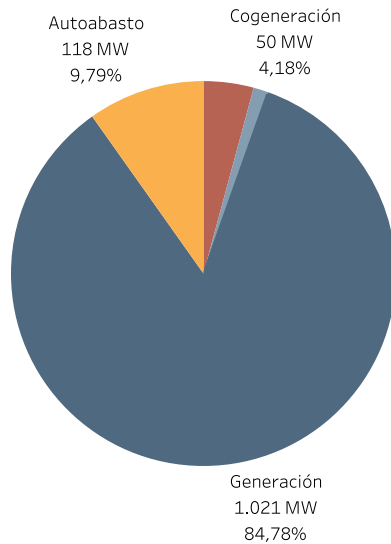
Análisis del sector eléctrico a nivel regional



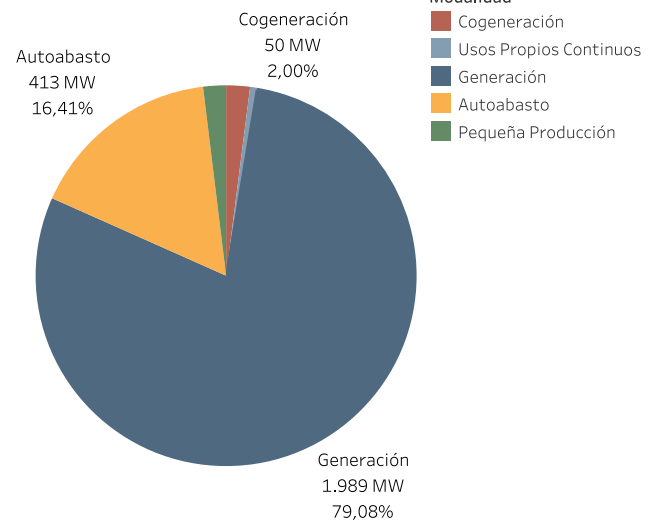
Generación

Puebla tiene **1,205 MW** de capacidad autorizada en operación y se espera que desarrollen otros **1,311 MW** próximamente. En junio de 2020, había **57** permisionarios de generación en el estado, de los cuales **79%** son proyectos que resultaron de la Ley de la Industria Eléctrica (LIE) de 2014 y **21%** son Proyectos Legados, según su capacidad autorizada. Del total de proyectos de generación, **715 MW** o **28%** corresponden a plantas de la CFE.

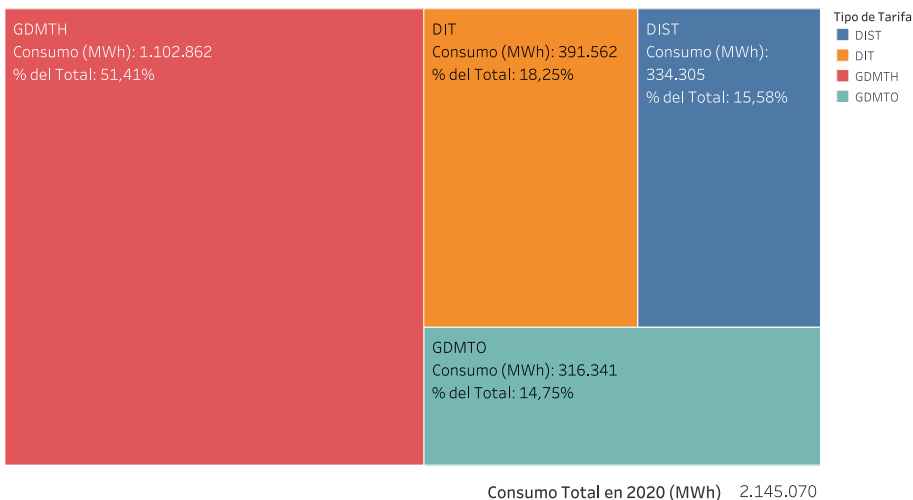
Gráfica 1: Capacidad en Operación



Gráfica 2: Capacidad Autorizada



Gráfica 3: Consumo de CFE SSB en 2020



Demanda - Usuarios de Servicio Básico



Al analizar los usuarios comerciales e industriales de CFE SSB, Puebla es el **12^{vo}** estado con mayor consumo promedio mensual (MWh).



Puebla

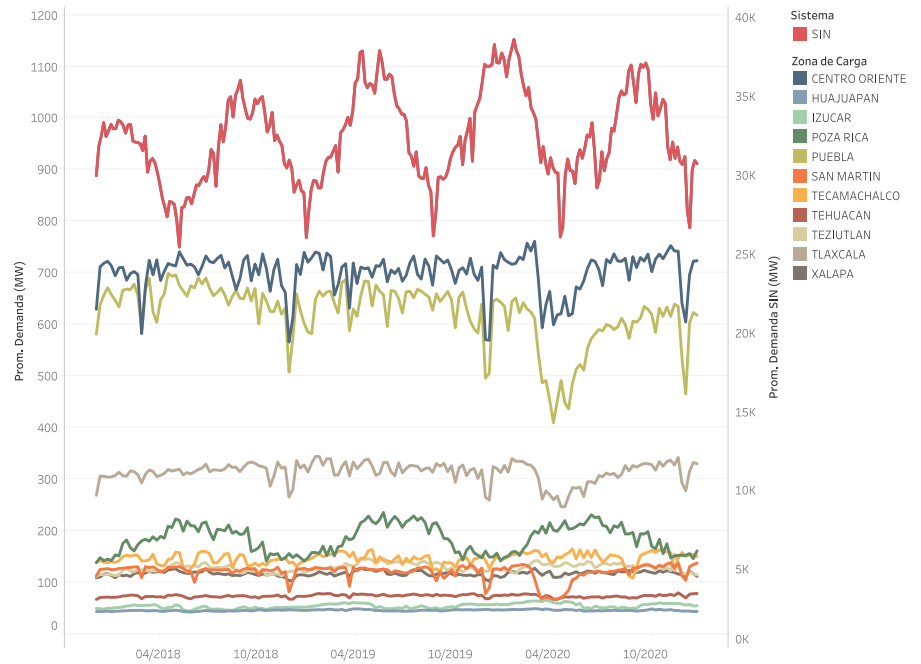
Enero, 2021



Demanda - MEM

La siguiente gráfica muestra el comportamiento histórico de la demanda en el Sistema Interconectado Nacional (SIN), la cual alcanza sus valores máximos en verano y mínimos en invierno. La mayor proporción de la demanda del estado se concentra en dos de sus zonas de carga: Centro Oriente y Puebla. En el agregado, las zonas de carga de Puebla representaron el 7.15% de la demanda total en el SIN durante el 2020.

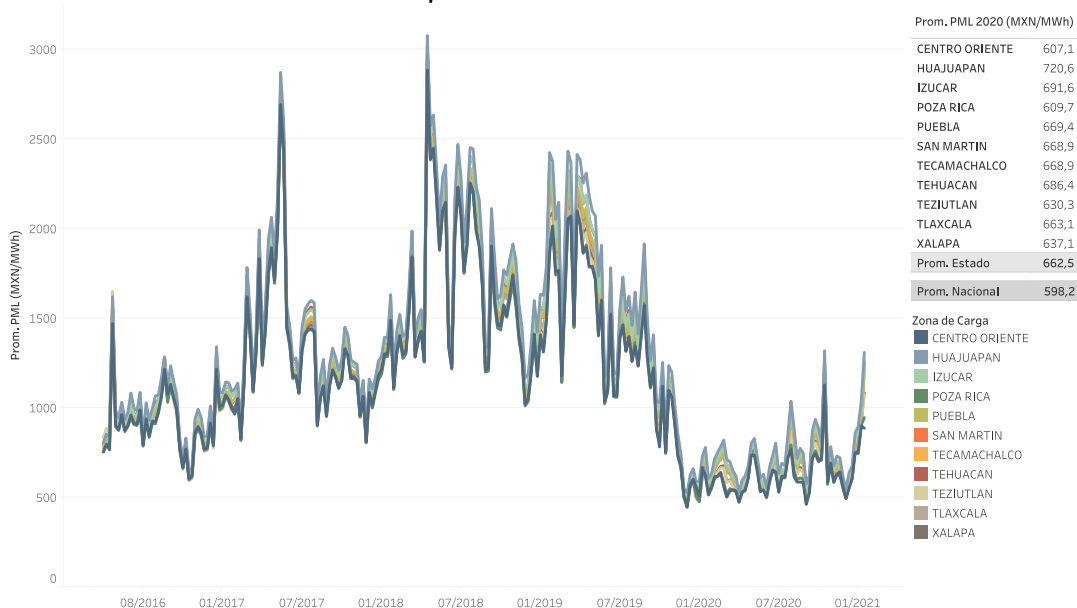
Gráfica 4: Demanda Histórica del SIN



Precios - PML

Los Precios Marginales Locales (PML) disminuyeron de manera importante durante 2020. En las zonas de carga dentro de Puebla, el PML ha mostrado valores muy similares al promedio nacional que comenzó a recuperarse en meses recientes. Durante 2020, Puebla tuvo un PML ligeramente superior al promedio nacional con un valor de **662.5 MXN/MWh**.

Gráfica 5: Comportamiento Histórico de los PMLs





Puebla

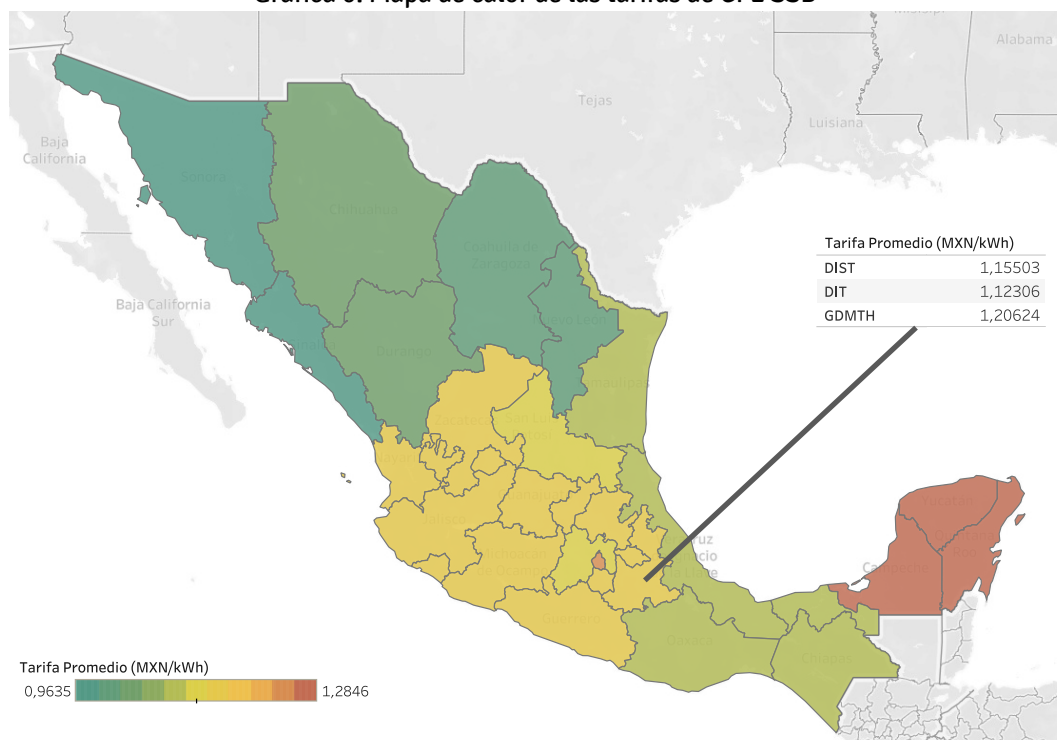
Enero, 2021



Precios – Tarifas de CFE SSB en 2020

La siguiente gráfica muestra la tarifa promedio del componente variable de energía para los usuarios comerciales e industriales (GDMTH, DIT y DIST) de CFE SSB en el transcurso de 2020. Durante 2020, Puebla fue el 16^{vo} estado con mayor **tarifa promedio**.¹

Gráfica 6: Mapa de calor de las tarifas de CFE SSB



¹ Cabe mencionar que Baja California y Baja California Sur fueron omitidos para permitir una mejor visualización del resto del mapa, ya que presentan el promedio más bajo (0.561 MXN/kWh) y el promedio más alto (2.140 MXN/kWh) de tarifas en el país, respectivamente.